



ΠΑΝΕΠΙΣΤΗΜΙΟ ΠΕΙΡΑΙΩΣ  
ΣΧΟΛΗ ΤΕΧΝΟΛΟΓΙΩΝ ΠΛΗΡΟΦΟΡΙΚΗΣ ΚΑΙ ΕΠΙΚΟΙΝΩΝΙΩΝ  
ΤΜΗΜΑ ΨΗΦΙΑΚΩΝ ΣΥΣΤΗΜΑΤΩΝ  
  
ΠΡΟΓΡΑΜΜΑ ΜΕΤΑΠΤΥΧΙΑΚΩΝ ΣΠΟΥΔΩΝ  
«ΚΥΒΕΡΝΟΑΣΦΑΛΕΙΑ ΚΑΙ ΤΕΧΝΟΛΟΓΙΕΣ ΤΕΧΝΗΤΗΣ ΝΟΗΜΟΣΥΝΗΣ»  
(πρώην Ασφάλεια Ψηφιακών Συστημάτων)

Κανονισμός εκπόνησης εργασιών του ΠΜΣ «Κυβερνοασφάλεια και Τεχνολογίες Τεχνητής  
Νοημοσύνης»

# Κανονισμός εκπόνησης εργασιών του ΠΜΣ

## Εισαγωγή

Σύμφωνα με τις προβλέψεις του Κανονισμού Μεταπτυχιακών Σπουδών, όπως ισχύει (άρθρο 13, παρ. 4), η Μεταπτυχιακή Διπλωματική Εργασία (ΜΔΕ) εκπονείται υπό την επίβλεψη Διδάσκοντος ή Διδάσκουσας στο Πρόγραμμα Μεταπτυχιακών Σπουδών (ΠΜΣ) («Επιβλέπων» ή «Επιβλέπουσα») και αφορά σε γνωστικό αντικείμενο που επιστημονικά εντάσσεται στο ΠΜΣ.

Η Μεταπτυχιακή Διπλωματική Εργασία πρέπει να αποδεικνύει προηγμένες θεωρητικές γνώσεις και δεξιότητες, κριτική σκέψη, ικανότητα στην ανάλυση και σύνθεση προβλημάτων, ερευνητική ικανότητα του μεταπτυχιακού φοιτητή ή φοιτήτριας.

Η ΜΔΕ μπορεί να αναφέρεται σε θεωρητικά ή εφαρμοσμένα θέματα.

## Γενικά

Μετά το πέρας των δύο εξαμήνων εκπόνησης των μαθημάτων και προκειμένου να ολοκληρώσετε επιτυχώς τις σπουδές σας, θα πρέπει να προχωρήσετε με την εκπόνηση της Μεταπτυχιακής Διπλωματικής Εργασίας (ΜΔΕ). Η εκπόνηση της ΜΔΕ αφορά στην επιλογή ενός θεωρητικού ή μεθοδολογικού προβλήματος στο ευρύ πεδίο του ΠΜΣ «Κυβερνοασφάλεια και Τεχνολογίες Τεχνητής Νοημοσύνης».

Ο σκοπός της ΜΔΕ είναι να δείξετε τις γνώσεις και δεξιότητες που αποκομίσατε κατά τη διάρκεια των σπουδών σας στο Π.Μ.Σ., αξιοποιώντας τη σύγχρονη διεθνή βιβλιογραφία καθώς και την ενημέρωσή σας πάνω στις σχετικές καλές και κακές πρακτικές και τέλος, τις τυχόν δημιουργικές σας δυνατότητες. Ως εκ τούτου η ΜΔΕ πρέπει να πληροί τις ακαδημαϊκές προδιαγραφές, ως προς τα ποιοτικά και ποσοτικά χαρακτηριστικά της.

## Επιλογή Θέματος

Η επιλογή θέματος ΜΔΕ θα πρέπει να αφορά σε ζήτημα που έχει σχέση με τη θεωρία ή την πρακτική του πεδίου που θεραπεύει το ΠΜΣ. Οι ενδεχόμενες διευρυμένες απαιτήσεις της βιβλιογραφικής μελέτης, αλλά και οι ποικίλες τεχνικές απαιτήσεις και περιορισμοί της απαραίτητης για το θέμα έρευνας ή/και του επιδιωκόμενου προϊόντος, είναι στοιχεία που πρέπει να λαμβάνονται σοβαρά υπόψη πριν την τελική επιλογή του θέματος. Ανεξάρτητα από τον αρχικό στόχο που θέτετε για την επιλογή ΜΔΕ, το θέμα θα πρέπει να διαμορφώνεται έτσι ώστε η ολοκληρωμένη και ποιοτική πραγμάτευσή του να μπορεί να ολοκληρωθεί μέσα στο προβλεπόμενο χρονικό διάστημα.

Είναι σημαντικό να αξιοποιήσετε γνώσεις και δεξιότητες που έχετε αναπτύξει κατά τη διάρκεια και προηγούμενων εργασιών που έχετε εκπονήσει, καθώς μπορούν να συμβάλουν ουσιαστικά στη διευκόλυνση της εκπόνησης της ΜΔΕ.

Γενικά, η ΜΔΕ του Π.Μ.Σ. «Κυβερνοασφάλεια και Τεχνολογίες Τεχνητής Νοημοσύνης» μπορεί να ανήκει σε μία από τις ακόλουθες κατηγορίες:

- (i) Θεωρητική βιβλιογραφική έρευνα. Στην περίπτωση αυτή, θα πρέπει να συγκεντρώσετε τη σχετική βιβλιογραφία, να την οργανώσετε, αναλύσετε και αξιολογήσετε έτσι ώστε να παράξετε ένα συγκροτημένο σώμα συμπερασμάτων.
- (ii) Έρευνα πεδίου. Στην περίπτωση αυτή, τα ερωτήματα που τίθενται διερευνώνται, όχι μόνο βιβλιογραφικά, αλλά με την εξέταση κατάλληλων και αντιπροσωπευτικών περιπτώσεων.
- (iii) Ανάπτυξη ενός σεναρίου/ πιλοτικού προϊόντος. Στην περίπτωση αυτή θα πρέπει να προχωρήσετε με την ανάπτυξη ενός συγκεκριμένου προϊόντος που θα προσφέρει λύσεις στο ζήτημα που έχει τεθεί με τον αποτελεσματικότερο τρόπο ή με τρόπο διαφορετικό από το σύνηθες.

Ο προσεκτικός προσδιορισμός του θέματος αποτελεί καθοριστικό παράγοντα για την επιτυχή ολοκλήρωση της ΜΔΕ και είναι σκόπιμο να έχει προκύψει μετά συζήτηση με τον επιβλέποντα της ΜΔΕ και σχετική σύντομη έρευνα.

Κατόπιν αυτών, και όπως ρητά αναφέρεται στον Κανονισμό του ΠΜΣ θα πρέπει να καταθέσετε αίτηση, στην οποία αναγράφεται ο προτεινόμενος τίτλος της διπλωματικής εργασίας, η γλώσσα συγγραφής και ο προτεινόμενος επιβλέπων. Η Συντονιστική Επιτροπή, εισηγείται στη Συνέλευση την τριμελή εξεταστική επιτροπή και τον επιβλέποντα. Η Συνέλευση συγκροτεί την τριμελή εξεταστική επιτροπή για την έγκριση της εργασίας και ορίζει τον επιβλέποντα. Οι αιτήσεις εκπόνησης μεταπτυχιακών διπλωματικών εργασιών θα υποβάλλονται από τους φοιτητές κατά την έναρξη της εξεταστικής περιόδου του Β' ακαδημαϊκού εξαμήνου υπό την προϋπόθεση ότι έχει ολοκληρωθεί η εγγραφή τους στο εξάμηνο.

Η ακριβής διατύπωση του τίτλου της ΜΔΕ είναι δυνατόν να αλλάξει, προκειμένου να ανταποκρίνεται όσο το δυνατόν καλύτερα στο περιεχόμενο που έχει προκύψει, μετά τη διαδικασία εκπόνησης. Οι ενδεχόμενες αλλαγές της διατύπωσης του τίτλου, γίνονται σε συνεργασία και με τη σύμφωνη γνώμη του/της επιβλέποντα/ουσας.

## Επιλογή Επιβλέποντα/ουσας

Η ΜΔΕ αποτελεί μία ερευνητική εργασία που υπογράφεται και πραγματοποιείται με δική σας ευθύνη, ωστόσο είναι καθοριστικός ο ρόλος του/της επιβλέποντα/ουσας.

Η επιλογή του/της επιβλέποντα/ουσας βασίζεται, κυρίως, στην επιστημονική του/της εξειδίκευση που θα πρέπει να είναι όσο γίνεται περισσότερο σχετική με το θέμα της ΜΔΕ. Επομένως, μόλις διαμορφώσετε μία ιδέα για το θέμα, καλό είναι να συζητήσετε με τον/την ή τους/τις διδάσκοντες/ουσες που θα μπορούσαν να επιβλέψουν την εργασία σου, ή/και με τον/την Ακαδημαϊκό/ή Σύμβουλο Σπουδών ή/και με τον/την Υπεύθυνο/η της Κατεύθυνσης για να σε βοηθήσει στην επιλογή αυτή.

Δικαίωμα επίβλεψης διπλωματικών εργασιών έχουν οι διδάσκοντες: α) μέλη Διδακτικού Ερευνητικού Προσωπικού (Δ.Ε.Π.), Ειδικού Εκπαιδευτικού Προσωπικού (Ε.Ε.Π.), Εργαστηριακού Διδακτικού Προσωπικού (Ε.Δι.Π.) και Ειδικού Τεχνικού Εργαστηριακού Προσωπικού (Ε.Τ.Ε.Π.) του Τμήματος ή άλλων Τμημάτων του ίδιου ή άλλου Ανώτατου Εκπαιδευτικού Ιδρύματος (Α.Ε.Ι.) ή Ανώτατου Στρατιωτικού Εκπαιδευτικού Ιδρύματος (Α.Σ.Ε.Ι.), με πρόσθετη απασχόληση πέραν των νόμιμων υποχρεώσεών τους, αν το Π.Μ.Σ. έχει τέλη φοίτησης, β) ομότιμους Καθηγητές ή αφυπηρηθέντα μέλη Δ.Ε.Π. του Τμήματος ή άλλων Τμημάτων του ίδιου ή άλλου Α.Ε.Ι., γ) συνεργαζόμενους καθηγητές, δ) εντεταλμένους διδάσκοντες, ε) επισκέπτες καθηγητές ή επισκέπτες ερευνητές, στ) ερευνητές και ειδικούς λειτουργικούς επιστήμονες ερευνητικών και τεχνολογικών φορέων του άρθρου 13Α του ν. 4310/2014 (Α' 258) ή λοιπών ερευνητικών κέντρων και

ινστιτούτων της ημεδαπής ή αλλοδαπής, υπό την προϋπόθεση ότι είναι κάτοχοι διδακτορικού διπλώματος. Με απόφαση της Συνέλευσης κατόπιν εισήγησης της ΣΕ του ΠΜΣ δύναται να ανατίθεται η επίβλεψη διπλωματικών εργασιών και σε μέλη Δ.Ε.Π., Ε.Ε.Π. και Ε.ΔΙ.Π. του Τμήματος, που δεν έχουν αναλάβει διδακτικό έργο στο Π.Μ.Σ.

Σε περίπτωση που κατά τη διάρκεια της εκπόνησης της ΜΔΕ, ο/η επιβλέπων/ουσα δεν είναι δυνατόν να συνεχίσει επαρκώς την επίβλεψη, λόγω ανωτέρας βίας, σε συνεργασία με τον/την Υπεύθυνο/νη της Κατεύθυνσης ορίζεται νέος/νεα επιβλέπων/πουσα από τη Συνέλευση του Τ.Π.Τ.Ε., μετά από εισήγηση της ΣΕ του ΠΜΣ .

Τέλος, είναι δυνατή η αλλαγή του/της επιβλέποντα/ουσας, κατόπιν σχετική σας αίτησης, η οποία κατατίθεται στην Γραμματεία του Τμήματος Ψηφιακών Συστημάτων και εξετάζεται από τη Συντονιστική Επιτροπή του Π.Μ.Σ.. Στην αίτησή σας θα πρέπει να αιτιολογείτε το αίτημά σας.

## Διάρκεια Εκπόνησης

Σύμφωνα με τον Κανονισμό Σπουδών του Π.Μ.Σ. η ΜΔΕ εκπονείται κατά το τρίτο (3<sup>ο</sup>) ακαδημαϊκό εξάμηνο. Επομένως, είναι συνετό η σκέψη και η αρχική διερεύνηση θέματος και επιβλέποντα/ουσας, όπως αναλύθηκε παραπάνω, να αρχίσει ήδη από το 2ο εξάμηνο σπουδών. Με βάση τον προβλεπόμενο φόρτο εργασίας μιας ΜΔΕ, με σωστό προγραμματισμό και συστηματική ενασχόληση, η ΜΔΕ είναι δυνατόν να ολοκληρωθεί πληρώντας όλες τις προϋποθέσεις ποιότητας μετά το πέρας του τρίτου (3<sup>ου</sup>) ακαδημαϊκού εξαμήνου (συμπεριλαμβανομένου του χρόνου παρουσίασης της).

Εφόσον, προκύψει κάποιος πολύ σοβαρός λόγος (π.χ. λόγοι υγείας) είναι δυνατόν να λάβετε , κατόπιν αίτησης, παράταση του προβλεπόμενου ανώτατου επιτρεπόμενου χρόνου ολοκλήρωσης των σπουδών, μέχρι ένα (1) επιπλέον ακαδημαϊκό εξάμηνο. Σε κάθε περίπτωση η αίτηση πρέπει να συνοδεύεται από τα σχετικά δικαιολογητικά.

## Δομή της Εργασίας

Η ΜΔΕ, αποτελεί έναν ολοκληρωμένου φακέλου, με τη μορφή κειμένου που περιλαμβάνει την παρουσίαση του θέματος και των ερευνητικών ερωτημάτων, την ανασκόπηση της σχετικής βιβλιογραφίας, την περιγραφή της μεθοδολογίας, την αναλυτική παρουσίαση της έρευνας ή των σταδίων παραγωγής ενός προϊόντος και, τέλος, τα συμπεράσματα ή/και ορισμένες καταληκτικές παρατηρήσεις και επισημάνσεις που θέλει να κάνει ο/η φοιτητής/τρια. Ανάλογα με το είδος της ΜΔΕ, το κείμενο αυτό συνοδεύεται από παραρτήματα με τα δεδομένα της έρευνας ή το προϊόν που παράχθηκε στην κατάλληλη μορφή (π.χ. σχέδια, οπτικοακουστικό υλικό, πολυμέσα, κώδικας κτλ).

Τα ακριβή περιεχόμενα της ΜΔΕ, η έκταση και η μορφή της προσδιορίζονται σε συνεννόηση με τον/την επιβλέποντα/ουσα, καθώς και το συγκεκριμένο θέμα που η ΜΔΕ πραγματεύεται. Σε γενικές γραμμές μία ΜΔΕ αμιγώς θεωρητική, εκτείνεται σε περίπου 20.000 λέξεις, χωρίς τη βιβλιογραφία και τα ενδεχόμενα παραρτήματα. Η ΜΔΕ που βασίζεται σε έρευνα εκτείνεται σε 15.000 λέξεις, χωρίς τη βιβλιογραφία και τα ενδεχόμενα παραρτήματα και η ΜΔΕ που συνοδεύεται από την παραγωγή ενός προϊόντος εκτείνεται σε

τουλάχιστον 10.000 λέξεις, χωρίς τη βιβλιογραφία και τα ενδεχόμενα παραρτήματα. Ωστόσο, το ζητούμενο δεν είναι η ποσότητα, αλλά η ακαδημαϊκή επάρκεια της εργασίας.

Ανεξάρτητα από την έκτασή της μία ΜΔΕ περιλαμβάνει, κατά κανόνα, τα παρακάτω μέρη:

### **Εισαγωγή**

Στην εισαγωγή παρουσιάζεται με συνοπτικό τρόπο το θέμα της εργασίας, και διατυπώνονται τα ερευνητικά ερωτήματα τα οποία επιχειρούνται να διερευνηθούν και να δοθούν εξηγήσεις. Επιπλέον, γίνεται μια συνοπτική αναφορά στη βασική μεθοδολογία που θα ακολουθηθεί και τέλος δίνεται μια συνοπτική παρουσίαση της συνολικής δομής της ΜΔΕ.

### **Κεφάλαια**

Το πλήθος των κεφαλαίων που περιλαμβάνει το κείμενο της ΜΔΕ και το περιεχόμενό τους εξαρτώνται από το είδος και το θέμα και προσδιορίζονται σε συνεργασία με τον/την επιβλέποντα/ουσα. Σε κάθε περίπτωση ένα τουλάχιστον κεφάλαιο αφιερώνεται στην ανάπτυξη του θεωρητικού και μεθοδολογικού πλαισίου που σχετίζεται με τα ερευνητικά ερωτήματα που έχει θέσει.

Σε περίπτωση που η ΜΔΕ περιλαμβάνει έρευνα περιπτώσεων τότε στο κύριο σώμα του κειμένου αναλύεται η μεθοδολογία που ακολουθήθηκε, περιγράφονται τα στάδια υλοποίησης της μελέτης και παρατίθενται με λεπτομερή τρόπο τα αποτελέσματά της.

Σε περίπτωση που η ΜΔΕ περιλαμβάνει την παραγωγή ενός προϊόντος, τότε στο κύριο σώμα του κειμένου αναφέρονται οι επιμέρους στόχοι που επιδιώκονται μέσω της συγκεκριμένης πρότασης, αναλύονται οι βασικές αρχές και τα εργαλεία σχεδιασμού και περιγράφονται τα στάδια εργασίας.

### **Συμπεράσματα**

Μία ΜΔΕ, από τη στιγμή που ξεκινά με ένα ή περισσότερα ερευνητικά ερωτήματα και θέτει κάποιους στόχους, δεν είναι δυνατόν να μην καταλήγει σε ορισμένα συμπεράσματα. Στα συμπεράσματα γίνεται μία σύνοψη των κυριότερων ευρημάτων της έρευνας, αποτιμάται η εμπειρία της υλοποίησης ενός προϊόντος και διατυπώνονται ορισμένες γενικές σκέψεις στις οποίες οδηγείσαι, μετά από όλη τη διαδικασία εκπόνησης της εργασίας. Αναφέρονται, επίσης, οι δυσκολίες που ενδεχομένως αντιμετωπίστηκαν, αξιολογούνται οι μεθοδολογικές επιλογές και σκιαγραφούνται δυνατότητες επέκτασης των όσων η ΜΔΕ περιλαμβάνει, σε επόμενα ερευνητικά εγχειρήματα. Είναι αναμενόμενο τα συμπεράσματα να συνδέονται σε μεγάλο βαθμό με τα αρχικά διατυπωμένα ερευνητικά ερωτήματα. Εδώ, με άλλα λόγια, είναι το σημείο του κειμένου όπου πρέπει να υποστηρίξετε με ποιον τρόπο η εργασία σας συνέβαλε ουσιαστικά στο επιστημονικό πεδίο μέσα στο οποίο εντάσσεται και να διατυπώσετε νέα ερωτήματα που θα πρέπει να διερευνηθούν σε μελλοντικές ερευνητικές προσπάθειες.

### **Βιβλιογραφία**

Βασικό τμήμα της εκπόνησης μίας ΜΔΕ είναι η αναζήτηση, οργάνωση και αξιολόγηση των όσων έχουν ήδη κατά καιρούς ειπωθεί για το θέμα. Τα τελευταία χρόνια η βιβλιογραφική αναζήτηση γίνεται, κυρίως, στο διαδίκτυο. Παρόλα αυτά πολλά ζητήματα καλύπτονται ακόμη κατά κύριο λόγο στις συλλογές των βιβλιοθηκών (ακαδημαϊκές, δημοτικές κτλ).

## Ολοκλήρωση ΜΔΕ

Μετά την ολοκλήρωση της εργασίας σας, αυτή αποστέλλεται στα τρία μέλη της Εξεταστικής Επιτροπής μαζί με τα όποια απαραίτητα συμπληρωματικά αρχεία (σχέδια, εικόνες, βίντεο κτλ).

Μετά και την επιτυχή παρουσίασης της ΜΔΕ και την ενσωμάτωση τυχόν παρατηρήσεων που είναι δυνατόν να γίνουν από τα μέλη της Εξεταστικής Επιτροπής, θα πρέπει να αναρτώνται από τον ίδιο τον φοιτητή, στο Ιδρυματικό Αποθετήριο ΔΙΩΝΗ της Βιβλιοθήκης του Πανεπιστημίου Πειραιώς, ακολουθώντας τις οδηγίες που αναγράφονται στη σελίδα <https://dione.lib.unipi.gr/xmlui/>.

## Οδηγίες Συγγραφής

Να χρησιμοποιείτε μία ευανάγνωστη γραμματοσειρά, η οποία θα παραμένει σταθερή σε όλο το κείμενο, με τη δυνατότητα χρήσης μίας δεύτερης για τους τίτλους. Τα γράμματα του κειμένου να είναι 12 στιγμών, το διάστιχο 1,15 ή 1,5 και τα περιθώρια της σελίδας 2-2,5 εκατοστά. Να υπάρχει, οπωσδήποτε, αρίθμηση στις σελίδες του κειμένου.

### Εξώφυλλο

Περιλαμβάνει, τουλάχιστον

- Τον τίτλο -και τον υπότιτλο, εφόσον υπάρχει-
- Το όνομα του συγγραφέα
- Τον τίτλο του ΠΜΣ
- Τόπο και χρόνο

### Εσώφυλλο

Περιλαμβάνει:

- Τον τίτλο -και τον υπότιτλο, εφόσον υπάρχει-
- Το όνομα του/της συγγραφέα
- Τον τίτλο του ΠΜΣ
- Το «Πανεπιστήμιο Πειραιώς»
- Το «Τμήμα Ψηφιακών Συστημάτων»
- Το όνομα του/της επιβλέποντα/ουσας
- Τόπο και χρόνο

### Πίνακας Περιεχομένων

Ο αναλυτικός και ακριβής πίνακας περιεχομένων είναι καθοριστικός για να κατανοήσει εξ αρχής ο/η αναγνώστης/τρια την αναλυτική δομή της εργασίας και για να διευκολύνει γενικότερα την πλοήγησή του/της στο κείμενο.

### Περίληψη

Μετά το εσώφυλλο και την ενδεχόμενη σελίδα της αφιέρωσης, ακολουθεί σύντομη περίληψη 300 λέξεων στην ελληνική και στην αγγλική γλώσσα. Στην περίληψη γίνεται μία συνοπτική παρουσίαση της εργασίας με σαφή και περιεκτικό τρόπο

### Κυρίως Κείμενο

Πέρα από τις γενικές οδηγίες για τη μορφοποίηση που αναφέρθηκαν παραπάνω, ιδιαίτερη σημασία θα πρέπει να δοθεί στη σαφή αποτύπωση της δομής του κειμένου. Οι τίτλοι και οι υπότιτλοι θα πρέπει να οριστούν με σχολαστικότητα και ανάλογα με την τάξη τους να αποκτήσουν τη σχετική αρίθμηση:

## 1. ΚΕΦΑΛΑΙΟ Α

### 1.1. ΥΠΟΚΕΦΑΛΑΙΟ

#### 1.1.1. ΥΠΟ-ΥΠΟΚΕΦΑΛΑΙΟ

Το κείμενο είναι δυνατόν να περιλαμβάνει σημειώσεις με τη μορφή υποσημειώσεων (και όχι σημειώσεων τέλους), χρησιμοποιώντας και πάλι το σχετικό εργαλείο του Word. Οι υποσημειώσεις θα έχουν συνεχή αρίθμηση σε όλη την έκταση του κειμένου.

Οι πίνακες και οι κάθε είδους εικόνες μπορεί είτε να ενσωματωθούν στο κείμενο είτε να παρατεθούν συνολικά στο τέλος, με τη μορφή παραρτήματος. Σε κάθε περίπτωση, τα στοιχεία αυτά θα πρέπει να είναι αριθμημένα με σαφήνεια (π.χ. ΠΙΝΑΚΑΣ 1/ΕΙΚΟΝΑ 1 κ.ο.κ.). Εκτός από τον χαρακτηρισμό και την αρίθμηση, εφόσον είναι απαραίτητο, οι εικόνες και οι πίνακες μπορεί να συνοδεύονται και από κάποια επεξηγηματική λεζάντα.

Μέσα στο κείμενο, θα πρέπει οπωσδήποτε να γίνεται αναφορά στις βιβλιογραφικές πηγές που χρησιμοποιήθηκαν, στο σχετικό σημείο του κειμένου. Για να μη διακόπτεται η ροή του κειμένου, οι πηγές παρατίθενται με όλες τις απαιτούμενες πληροφορίες στο τέλος του κειμένου, στο τμήμα της Βιβλιογραφίας. Μέσα, στο κείμενο δίνεται με περιληπτικό τρόπο ένα στοιχείο με βάση το οποίο ο αναγνώστης μπορεί να ανατρέξει στο τμήμα της Βιβλιογραφίας και να δει την πλήρη αναφορά.

## **Βιβλιογραφία**

Η ΜΔΕ, βασίζεται στη μελέτη, αξιολόγηση, σχολιασμό και αξιοποίηση ενός πλήθους πηγών. Θεμελιώδεις στοιχεία της ακαδημαϊκής έρευνας είναι η συστηματική, ακριβής και αναλυτική παράθεση των πηγών που χρησιμοποιήθηκαν στο τέλος του κειμένου της ΜΔΕ.

Το κυριότερο μέρος των πηγών, όπως αναφέρθηκε και παραπάνω, αποτελούν τα κείμενα άλλων μελετητών, με τη μορφή άρθρων σε επιστημονικά περιοδικά, βιβλίων, διδακτορικών διατριβών, ανακοινώσεων σε επιστημονικά συνέδρια κτλ. Ανάλογα με το είδος τους, οι βιβλιογραφικές πηγές παρατίθενται σύμφωνα με τους κανόνες που προβλέπονται στο σύστημα που έχετε επιλέξει. Σε κάθε περίπτωση, έχει σημασία η πιστή υιοθέτηση των κανόνων επειδή αποτελεί μία κωδικοποίηση απαραίτητη για να κατανοήσει ο/η αναγνώστης/τρια σε ποιες προηγούμενες μελέτες, προτάσεις και συμπεράσματα στηρίζονται τα όσα αναφέρονται στο κείμενο της ΜΔΕ.

Ιδιαίτερη προσοχή χρειάζεται για τον τρόπο αναφορά σε πηγές του διαδικτύου, ραδιοφωνικές ή τηλεοπτικές εκπομπές, αδημοσίευτες εκθέσεις κτλ για τις οποίες υπάρχουν αναλυτικές οδηγίες σε κάθε σύστημα.

Χωριστά από τις βιβλιογραφικές πηγές, στο σημείο αυτό της ΜΔΕ, παρατίθενται και όλες οι άλλες πηγές, όπως αρχειακό υλικό, νομοθεσία κτλ.

Η χρήση των σχετικών εργαλείων του Word ή μίας από τις ψηφιακές εφαρμογές που κυκλοφορούν δωρεάν (π.χ. Zotero, Mendeley) διευκολύνει σημαντικά τη δουλειά αυτή και εξασφαλίζει την πιστή τήρηση των κανόνων του επιλεγμένου βιβλιογραφικού συστήματος.

Για τις βιβλιογραφικές αναφορές θα πρέπει να ακολουθείται ένα ακαδημαϊκά αποδεκτό στυλ (πχ Harvard style)

## Παραρτήματα

Τα παραρτήματα χρησιμοποιούνται για την παράθεση εκτεταμένων περιγραφών, πινάκων, καταλόγων, αναλυτικών δεδομένων κτλ. Γενικά, όταν η αναλυτική παράθεση ενός σώματος πληροφοριών, είναι δυνατόν να διασπάσει τη ροή του κειμένου και να εμποδίζει τον αναγνώστη να παρακολουθήσει την ανάπτυξη της επιχειρηματολογίας του συγγραφέα, είναι προτιμότερο να μπει σε ένα παράρτημα. Σε παράρτημα, επίσης, παρατίθενται τα ερωτηματολόγια, όπως και η αναλυτική απομαγνητοφώνηση συνεντεύξεων που χρησιμοποιούνται σε μία κοινωνική έρευνα.

## Παρουσίαση ΜΔΕ

Μετά την ολοκλήρωση της εργασίας, αποστέλλετε το φάκελο της ΜΔΕ στα μέλη της Εξεταστικής Επιτροπής, όπως έχει οριστεί στη Συνέλευση του Τμήματος Ψηφιακών Συστημάτων. Ο ορισμός των μελών της Εξεταστικής Επιτροπής βασίζεται στο θέμα και την φύση της ΜΔΕ και λαμβάνει υπόψη τις προτάσεις του/της επιβλέποντα/ουσας.

Το τελευταίο στάδιο ολοκλήρωσης της διαδικασίας εκπόνησης της ΜΔΕ είναι η παρουσίαση της, που περιλαμβάνει τη σύντομη παρουσίαση της εργασίας μπροστά στην τριμελή Εξεταστική Επιτροπή. Η παρουσίαση είναι ουσιαστική, καθώς αποτελεί την ευκαιρία να αποδείξετε ότι κατανοήσατε το θέμα που επιλέξατε, έχετε πλήρη συνείδηση των σταδίων της εργασίας σας και είστε θέση να υποστηρίξετε με σαφήνεια και πειστικότητα τις απόψεις και τις προτάσεις σας.

Κατά κανόνα, η παρουσίαση συνοδεύεται από μία παρουσίαση σε PowerPoint. Η παρουσίαση αυτή είναι καλό να μην περιέχει σε γραπτή μορφή τα όσα λέγονται προφορικά. Ο ρόλος της είναι να βοηθά το κοινό να παρακολουθεί τον λόγο σας, μέσω σύντομων λεκτικών σχολίων / λέξεων κλειδιά, διαγραμμάτων που απεικονίζουν σχέσεις ανάμεσα σε έννοιες και διαδικασίες και εικόνων που τεκμηριώνουν τα όσα λέγονται.

Στις περιπτώσεις που η ΜΔΕ περιλαμβάνει την παραγωγή ενός προϊόντος, το PowerPoint περιλαμβάνει το θεωρητικό και μεθοδολογικό πλαίσιο, τις αρχές σχεδιασμού και τις γενικές επιλογές και τα στάδια της εργασίας και συνοδεύεται από την επίδειξη του ίδιου του προϊόντος, με τον κατάλληλο για την περίπτωση τρόπο.

Μετά την παρουσίαση, ακολουθούν ερωτήσεις και σχόλια τόσο από την εξεταστική επιτροπή. Κατά τη διάρκεια της συζήτησης είναι δυνατόν να προκύψουν παρατηρήσεις και να επισημανθούν τυχόν λάθη, εκτός από την επίπτωσή τους στην αξιολόγηση, θα πρέπει να ληφθούν υπόψη κατά την τελική κατάθεση του φακέλου της ΜΔΕ.

## Δικαιώματα

Η ΜΔΕ αποτελεί πνευματική ιδιοκτησία σου, αλλά στο πλαίσιο της πολιτικής ανοικτής πρόσβασης εκχωρείς στο πανεπιστήμιο, μη αποκλειστική άδεια χρήσης του δικαιώματος αναπαραγωγής, προσαρμογής, δημόσιου δανεισμού, παρουσίασης στο κοινό και ψηφιακής διάχυσής τους διεθνώς, σε ηλεκτρονική μορφή και σε οποιοδήποτε μέσο, για διδακτικούς και ερευνητικούς σκοπούς, χωρίς αντάλλαγμα και για όλο το χρόνο διάρκειας των δικαιωμάτων πνευματικής ιδιοκτησίας.



Η ανοικτή πρόσβαση στο πλήρες κείμενο για μελέτη και ανάγνωση δεν σημαίνει καθ' οιονδήποτε τρόπο παραχώρηση δικαιωμάτων διανοητικής ιδιοκτησίας του/της συγγραφέα/δημιουργού ούτε επιτρέπει την αναπαραγωγή, αναδημοσίευση, αντιγραφή, αποθήκευση, πώληση, εμπορική χρήση, μετάδοση, διανομή, έκδοση, εκτέλεση, «μεταφόρτωση» (downloading), «ανάρτηση» (uploading), μετάφραση, τροποποίηση με οποιονδήποτε τρόπο, τμηματικά ή περιληπτικά της εργασίας, χωρίς τη ρητή προηγούμενη έγγραφη συναίνεσή σου. Οι δημιουργοί διατηρούν το σύνολο των ηθικών και περιουσιακών τους δικαιωμάτων.

## Περί Λογοκλοπής

Η λέξη λογοκλοπή (plagiarism) προέρχεται από την Λατινική λέξη *plagiarius*, που σημαίνει «απαγωγέας». Όταν κάποιος προβαίνει σε λογοκλοπή κλέβει κάποιον, όχι μόνο τις ιδέες του. Η λογοκλοπή είναι η χρήση των ιδεών και των λέξεων τρίτων χωρίς αυτή να συνοδεύεται από ξεκάθαρη αναγνώριση της πηγής αυτής της πληροφορίας, είτε αυτό γίνεται εκούσια είτε ακούσια και δεν είναι ποτέ αποδεκτή στην ακαδημαϊκή γραφή.

Μια κοινή λανθασμένη αντίληψη είναι πως μόνο η ακριβής αντιγραφή λέξεων από μια έντυπη πηγή αποτελεί λογοκλοπή. Η απαίτηση αναγνώρισης πηγών είναι πολύ ευρύτερη. Πιο συγκεκριμένα, είναι σημαντικό να κατανοήσετε πως πρέπει να αναγνωρίζονται τόσο οι πηγές ιδεών – απόψεων, θεωριών, γεγονότων, κλπ. – όσο και λέξεων. Οι πηγές ιδεών και λέξεων μπορεί να έχουν διαφορετική μορφή, καθεμία εκ των οποίων απαιτεί κατάλληλη αναγνώριση (αναφορά ή παραπομπή) προκειμένου να αποφευχθεί η λογοκλοπή.

Οι πηγές πληροφοριών μπορούν να έχουν τη μορφή: προφορικού λόγου, όπως το περιεχόμενο συζητήσεων και συνεντεύξεων, γραπτού λόγου συμπεριλαμβανομένων μηνυμάτων ηλεκτρονικού ταχυδρομείου (email) και περιεχομένου ιστοσελίδων καθώς και δημοσιευμένων και έντυπων υλικών, πολυμέσων όπως ταινίες, μουσική και φωτογραφίες, και διαφορετικών μέσων έκφρασης ιδεών και στοιχείων, όπως στατιστικά δεδομένα, γραφήματα, σχεδιαγράμματα, πίνακες, χάρτες, κλπ.

Πολλοί είναι εκείνοι που πιστεύουν πως εκφράζοντας ένα κείμενο ή μια ιδέα με «δικές τους λέξεις» αποφεύγουν το ζήτημα της λογοκλοπής. Αυτό επίσημα ονομάζεται «παράφραση». Συχνά ο σκοπός της παράφρασης είναι να απλοποιήσει ή να παρουσιάσει μια σύνοψη των ιδεών ενός συγγραφέα, καθιστώντας τις ιδέες αυτές περισσότερο κατανοητές. Η παράφραση είναι αποδεκτή αλλά είναι σημαντικό να αναγνωρίζεται η αρχική πηγή από την οποία προέρχονται οι ιδέες/πληροφορίες που παραφράζεις, ακόμα και στην περίπτωση που έχουν εκφραστεί σημαντικά διαφοροποιημένες. Αυτή η πρακτική, φυσικά, δεν σημαίνει την απλή αντικατάσταση ορισμένων λέξεων με άλλες συνώνυμες ή την αλλαγή στη σειρά των προτάσεων. Κάτι τέτοιο είναι ταυτόσημο με την άμεση αντιγραφή του λόγου του δημιουργού και όχι με τη κριτική παρουσίαση των ιδεών του.

Όταν, τέλος, θεωρείς ότι πρέπει να παρατεθούν αυτούσια αποσπάσματα από την πηγή, αυτά πρέπει πάντα να μπαίνουν σε εισαγωγικά, για να αποφύγεις τη λογοκλοπή. Και φυσικά, τα αποσπάσματα αυτά δεν έχει νόημα να υπερβαίνουν τις δυο τρεις αράδες, διαφορετικά θα προκύψει μια εργασία που δεν είναι τίποτε άλλο παρά η συγκόλληση κειμένων, από την οποία απουσιάζει ο δικός σου λόγος και οι δικές σου ιδέες. Οπότε, φτάνουμε πάλι σε μια εκδοχή της λογοκλοπής.



**ΠΑΝΕΠΙΣΤΗΜΙΟ ΠΕΙΡΑΙΩΣ**

**ΣΧΟΛΗ ΤΕΧΝΟΛΟΓΙΩΝ ΠΛΗΡΟΦΟΡΙΚΗΣ ΚΑΙ ΤΗΛΕΠΙΚΟΙΝΩΝΙΩΝ**

**ΤΜΗΜΑ ΨΗΦΙΑΚΩΝ ΣΥΣΤΗΜΑΤΩΝ**

**Π.Μ.Σ. «ΚΥΒΕΡΝΟΑΣΦΑΛΕΙΑ ΚΑΙ ΤΕΧΝΟΛΟΓΙΕΣ ΤΕΧΝΗΤΗΣ ΝΟΗΜΟΣΥΝΗΣ»**

**ΜΕΤΑΠΤΥΧΙΑΚΗ ΔΙΠΛΩΜΑΤΙΚΗ ΕΡΓΑΣΙΑ**

**Τίτλος εργασίας**

**Όνομα Επώνυμο**

**Επιβλέπων Καθηγητής/ Επιβλέπουσα Καθηγήτρια:**

**Όνομα Επώνυμο, Τίτλος (π.χ Αναπληρωτής Καθηγητής)**

**ΠΕΙΡΑΙΑΣ**

**ΜΗΝΑΣ ΕΤΟΣ**

**ΜΕΤΑΠΤΥΧΙΑΚΗ ΔΙΠΛΩΜΤΙΚΗ ΕΡΓΑΣΙΑ**

Τίτλος Μεταπτυχιακής Διπλωματικής Εργασίας

**Όνομα Επώνυμο**

**A.M.: 0000000000000000**

## **ΠΕΡΙΛΗΨΗ**

Η περίληψη περιλαμβάνει τον σκοπό-αντικείμενο της εργασίας, τη μεθοδολογία, τα κύρια βήματα που ακολουθήθηκαν και τα κύρια αποτελέσματα. Μετά το τέλος της περίληψης θα δηλώνεται η επιστημονική περιοχή της εργασίας και 5 (πέντε) λέξεις κλειδιά. Η συνολική έκταση της περίληψης και των λέξεων δήλωσης επιστημονικής περιοχής και λέξεων-κλειδιών δεν θα πρέπει να υπερβαίνει τη μία σελίδα.

**ΘΕΜΑΤΙΚΗ ΠΕΡΙΟΧΗ:**

**ΛΕΞΕΙΣ ΚΛΕΙΔΙΑ:**

## **ABSTRACT**

Η περίληψη, η επιστημονική περιοχή και οι λέξεις κλειδιά στα Αγγλικά δεν θα πρέπει να υπερβαίνουν τη μία σελίδα.

**SUBJECT AREA:**

**KEYWORDS:**

*Στη σελίδα αυτή αναφέρονται οι αφιερώσεις. Η σελίδα αυτή είναι προαιρετική.*

## **ΕΥΧΑΡΙΣΤΙΕΣ**

Στη σελίδα αυτή αναφέρονται οι ευχαριστίες. Η σελίδα αυτή είναι προαιρετική. Παρατίθεται παράδειγμα ευχαριστιών.

Για τη διεκπεραίωση της παρούσας Πτυχιακής Εργασίας, θα θέλαμε να ευχαριστήσουμε....., για τη συνεργασία και την πολύτιμη συμβολή του στην ολοκλήρωση της.

## ΠΕΡΙΕΧΟΜΕΝΑ

<b>ΠΕΡΙΛΗΨΗ</b> .....	3
<b>ABSTRACT</b> .....	4
<b>ΕΥΧΑΡΙΣΤΙΕΣ</b> .....	6
<b>ΚΑΤΑΛΟΓΟΣ ΣΧΗΜΑΤΩΝ</b> .....	8
<b>ΚΑΤΑΛΟΓΟΣ ΕΙΚΟΝΩΝ</b> .....	9
<b>ΚΑΤΑΛΟΓΟΣ ΠΙΝΑΚΩΝ</b> .....	10
<b>ΠΡΟΛΟΓΟΣ</b> .....	11
<b>ΕΙΣΑΓΩΓΗ</b> .....	12
Μορφοποίηση Κειμένου .....	12
Μέγεθος Σελίδας.....	12
Εκτύπωση Σελίδων .....	12
Ημερομηνίες.....	12
Εξώφυλλο και 1 <sup>ο</sup> Εσώφυλλο (Σελίδα Τίτλου) .....	12
2ο Εσώφυλλο (Σελίδα έγκρισης) .....	13
Περίληψη.....	13
Αρίθμηση σελίδων .....	14
Ορολογία .....	16
Άλλες Παρατηρήσεις .....	17
Ημερομηνίες.....	17
Αρίθμηση σελίδων .....	17
Λεζάντες.....	17
Κεφαλίδες και Υποσέλιδα .....	17
Εκτύπωση σελίδων.....	17
<b>ΕΙΚΟΝΕΣ, ΠΙΝΑΚΕΣ ΚΑΙ ΣΧΗΜΑΤΑ</b> .....	19
Παράθεση Πινάκων.....	19
Παράθεση Σχημάτων.....	19
Παράθεση Εικόνων.....	19
<b>ΣΥΜΠΕΡΑΣΜΑΤΑ</b> .....	21
<b>ΠΙΝΑΚΑΣ ΟΡΟΛΟΓΙΑΣ</b> .....	22
<b>ΣΥΝΤΟΜΕΥΣΕΙΣ – ΑΡΚΤΙΚΟΛΕΞΑ – ΑΚΡΩΝΥΜΙΑ</b> .....	23
<b>ΠΑΡΑΡΤΗΜΑ Ι</b> .....	24



<b>ΠΑΡΑΡΤΗΜΑ ΙΙ .....</b>	<b>25</b>
<b>ΒΙΒΛΙΟΓΡΑΦΙΚΕΣ ΑΝΑΦΟΡΕΣ.....</b>	<b>26</b>

## **ΚΑΤΑΛΟΓΟΣ ΣΧΗΜΑΤΩΝ**

Σχήμα 2: Κατανομή αποτελεσμάτων	20
---------------------------------	----

## ΚΑΤΑΛΟΓΟΣ ΕΙΚΟΝΩΝ

[Εικόνα 1: Τυπική διάταξη firewall](#)

21

## ΚΑΤΑΛΟΓΟΣ ΠΙΝΑΚΩΝ

[Πίνακας 1: Συνομογραφίες](#)

20

## **ΠΡΟΛΟΓΟΣ**

Στον πρόλογο αναφέρονται θέματα που δεν είναι επιστημονικά ή τεχνικά, όπως το πλαίσιο που διενεργήθηκε η εργασία

# ΕΙΣΑΓΩΓΗ

## Μορφοποίηση Κειμένου

Το παρόν αρχείο αποτελεί το υπόδειγμα (template) για τη μορφοποίηση της πτυχιακής εργασίας. Για την ομοιόμορφη εμφάνιση του ψηφιακού υλικού που θα παραδίδεται στους επιβλέποντες Καθηγητές του Τμήματος θα πρέπει να τηρούνται αυστηρώς οι οδηγίες που παρατίθενται στη συνέχεια.

## Μέγεθος Σελίδας

Το μέγεθος της σελίδας θα πρέπει να είναι **A4**

## Εκτύπωση Σελίδων

Σε περίπτωση εκτύπωσης των πτυχιακών εργασιών (δηλ. εκτύπωση και στις δύο σελίδες του φύλλου ή μόνο στη μία) αποφασίζεται από τον φοιτητή και τον επιβλέποντα.

## Ημερομηνίες

Τα στοιχεία του μηνός και του έτους που θα αναγράφονται στη εργασία είναι αυτά της ημερομηνίας εξέτασης.

## Εξώφυλλο και 1<sup>ο</sup> Εσώφυλλο (Σελίδα Τίτλου)

Όπως στην αρχή του παρόντος προτύπου. Δηλαδή με τη σειρά:

1. Εικονίδιο του Πανεπιστημίου Πειραιώς: άνω στο κέντρο
2. Τίτλος του Πανεπιστημίου: Arial έντονα κεφαλαία 14
3. Τίτλος Σχολής Arial έντονα κεφαλαία 12
4. Τίτλος του Τμήματος: Arial έντονα κεφαλαία 12
5. Είδος εργασίας (Πτυχιακή Εργασία) Arial έντονα κεφαλαία 12
6. Τίτλος της Εργασίας: Arial έντονα πεζά 16
7. Όνομα, αρχικό γράμμα πατρώνυμου και επώνυμο φοιτητή: Arial έντονα πεζά 12
8. Επιβλέπων Καθηγητής/ Επιβλέπουσα Καθηγήτρια: Όνομα και επώνυμο καθηγητή Arial πεζά έντονα 12, τίτλος καθηγητή Arial πεζά 12.

9. Τόπος ολοκλήρωσης της εργασίας (πού είναι πάντα ΠΕΙΡΑΙΑΣ): Arial έντονα κεφαλαία 12
10. Μήνας και έτος ολοκλήρωσης της εργασίας: Arial έντονα κεφαλαία 12. Θα είναι ο μήνας και το έτος εξέτασης της εργασίας.
11. Το διάστιχο στα στοιχεία του εξωφύλλου και 1<sup>ου</sup> εσώφυλλο θα πρέπει να είναι 1pt
12. Η αρίθμηση των σελίδων αρχίζει νοητά από το 1ο εσώφυλλο (σελίδα τίτλου), χωρίς όμως να αναγράφεται ο αριθμός της σελίδας σε αυτό. Η αρίθμηση των σελίδων θα αρχίσει να φαίνεται από την 1<sup>η</sup> σελίδα του πρώτου κεφαλαίου (συνήθως της εισαγωγής).
13. Το πίσω μέρος της σελίδας αυτής παραμένει λευκό

## 2ο Εσώφυλλο (Σελίδα έγκρισης)

Όπως στην αρχή του παρόντος προτύπου. Δηλαδή με τη σειρά:

Είδος εργασίας: **ΜΕΤΑΠΤΥΧΙΑΚΗ ΕΡΓΑΣΙΑ** Arial έντονα κεφαλαία 12

Τίτλος: Arial πεζά 12

Κέντρο:

- Όνομα και επώνυμο φοιτητή: Arial έντονα πεζά 12
- Αριθμός Μητρώου (Α. Μ.) του φοιτητή: Arial κεφαλαία 12

Το πίσω μέρος της σελίδας αυτής παραμένει λευκό.

## Περίληψη

Μετά το 2<sup>ο</sup> εσώφυλλο θα ακολουθούν σε δύο χωριστά φύλλα η περίληψη της εργασίας στην ελληνική γλώσσα και η περίληψη της εργασίας στην αγγλική. Η περίληψη περιλαμβάνει τον σκοπό-αντικείμενο της εργασίας, τη μεθοδολογία, τα κύρια βήματα που ακολουθήθηκαν και τα κύρια αποτελέσματα.

Μετά το τέλος της περίληψης θα δηλώνεται η θεματική περιοχή της εργασίας και 5 λέξεις κλειδιά (ελληνικά και αγγλικά αντίστοιχα για κάθε σελίδα). Η συνολική έκταση της περίληψης και των λέξεων δήλωσης επιστημονικής περιοχής και λέξεων κλειδιών θα είναι μέχρι μία σελίδα (δείτε και σελίδες 3 και 4 στο παρόν υπόδειγμα).

Το πίσω μέρος των σελίδων αυτών παραμένει λευκό.

Η περίληψη, η επιστημονική περιοχή και οι λέξεις κλειδιά στην αγγλική γλώσσα είναι προαιρετικά.

Ακολουθούν σε χωριστές σελίδες, όπως και στο παρόν υπόδειγμα:

**Αφιερώσεις** (προαιρετικά - το πίσω μέρος της σελίδας αυτής παραμένει λευκό)

**Ευχαριστίες** (προαιρετικά - το πίσω μέρος της σελίδας αυτής παραμένει λευκό)

### Περιεχόμενα

**Πρόλογος** (Όπου αναφέρονται θέματα που δεν είναι επιστημονικά ή τεχνικά, όπως το πλαίσιο που διενεργήθηκε η εργασία)

### Αρίθμηση σελίδων

Η αρίθμηση των σελίδων πάντοτε αρχίζει νοητά από το 1<sup>ο</sup> εσώφυλλο (σελίδα τίτλου, η 1<sup>η</sup> σελίδα του παρόντος υποδείγματος) χωρίς δηλαδή να αναγράφεται ο αριθμός της σελίδας σε αυτό. Και στο 2<sup>ο</sup> εσώφυλλο (σελίδα έγκρισης) επίσης ο αριθμός της σελίδας υπολογίζεται χωρίς να αναγράφεται σε αυτό. Επίσης, στην περίπτωση μόνο εκτύπωσης της εργασίας και από τις δύο πλευρές του φύλλου, οι λευκές σελίδες υπολογίζονται στην αρίθμηση χωρίς να αναγράφεται ο αριθμός τους. Εάν η εκτύπωση γίνεται μόνο από την πρώτη πλευρά του φύλλου αριθμούνται μόνο οι τυπωμένες σελίδες (η 2<sup>η</sup> πλευρά του φύλλου, η κενή δηλαδή σελίδα, δεν αριθμείται και δεν υπολογίζεται στην αρίθμηση). Η αρίθμηση πάντοτε τελειώνει στην τελευταία τυπωμένη σελίδα. Θα πρέπει να αρχίσει να αναγράφεται ο αριθμός σελίδων από την πρώτη σελίδα του πρώτου κεφαλαίου (όπως στο παρόν υπόδειγμα).

### Οι σελίδες του Κειμένου

Όπως στο παρόν υπόδειγμα. Δηλαδή:

- **Περιθώρια (Margins):**
  - Άνω (Top): 2 cm
  - Κάτω (Bottom) 2 cm
  - Αριστερά (Left) 2 cm
  - Δεξιά (Right) 2 cm

(Προσοχή στα περιθώρια για την εκτύπωση σελίδων διπλής όψης, – Mirror Margins)

- **Κεφαλίδα (Header):** 1.25 cm: (από πάνω) Ο τίτλος της εργασίας Η κεφαλίδα θα εμφανίζεται από την πρώτη σελίδα του πρώτου κεφαλαίου
- **Υποσέλιδο (Footer):** 1.25 cm: (από κάτω) Το όνομα ή τα ονόματα των συγγραφέων και ο αριθμός σελίδας Το υποσέλιδο θα αρχίσει να εμφανίζεται από την πρώτη σελίδα του πρώτου κεφαλαίου

- **Αρίθμηση σελίδας:** Δεξιά του υποσέλιδου και στην περίπτωση εκτύπωσης και από τις δύο πλευρές του φύλλου στο κέντρο του υποσέλιδου (Προσοχή: στο παρόν υπόδειγμα η αρίθμηση έχει γίνει στα δεξιά του υποσέλιδου, για εκτύπωση στη μία σελίδα του φύλλου). Το μέγεθος γραμματοσειράς για την αρίθμηση της σελίδας θα πρέπει να είναι 10.
  
- **Μορφή Παραγράφου (Format Paragraph)**
  - **Στοίχιση (Justification):** αριστερά και δεξιά
  - **Διάκενο μεταξύ παραγράφων (paragraph spacing):** πριν: 0 στιγμές, μετά: 6 στιγμές
  - **Διάστιχο (Line spacing):** 1 γραμμή
  
- **Γραμματοσειρά (Font):** Arial 12
- **Τύπος Γραμματοσειράς (Font style):** Normal ή Regular
- **Αρίθμηση Κεφαλαίων:** Arial 12 ή 14
- **Τύπος Αρίθμησης Κεφαλαίων:** όπως στο παρόν υπόδειγμα
- **Τίτλος Κεφαλαίων:** Κεφαλαία έντονα Arial 14, στοίχιση στο κέντρο.
- **Τίτλος Υποκεφαλαίων:** Έντονα (Bold) πεζά Arial 12, στοίχιση αριστερά.
- **Σχήματα/Διαγράμματα:** Κάθε σχήμα/διαγράμμα θα πρέπει να έχει υποχρεωτικά μοναδική αρίθμηση, είτε στο σύνολο της εργασίας είτε ανά κεφάλαιο, και οπωσδήποτε λεζάντα στο κάτω μέρος τους (τα διαγράμματα ανήκουν στην κατηγορία των σχημάτων), με στοίχιση όπως στο παρόν υπόδειγμα.
- **Εικόνες/Φωτογραφίες:** Όλες οι εικόνες/φωτογραφίες θα πρέπει να έχουν υποχρεωτικά μοναδική αρίθμηση και οπωσδήποτε λεζάντα στο κάτω μέρος τους, όπως στο παρόν υπόδειγμα.
- **Πίνακες:** Όλοι οι πίνακες πρέπει να φέρουν μοναδική αρίθμηση και λεζάντα στο πάνω μέρος τους, όπως στο παρόν υπόδειγμα,

## Ορολογία



Την πρώτη φορά που θα εμφανίζεται στο κείμενο ένας επιστημονικός όρος ο οποίος προέρχεται από μεταφρασμένο ξένο όρο θα αναφέρεται δίπλα σε παρένθεση ο αντίστοιχος ξενόγλωσσος όρος. Στο τέλος του κειμένου θα υπάρχει πίνακας ορολογίας με τις αντιστοιχίσεις των ελληνικών και ξενόγλωσσων όρων. Δείτε και τον Πίνακα Ορολογίας στο παρόν υπόδειγμα.

## **Συντμήσεις- Αρκτικόλεξα**

Στο τέλος του κειμένου θα υπάρχει «Πίνακας Συντμήσεων – Αρκτικόλεξων» όπου θα αναφέρονται οι συντμήσεις-αρκτικόλεξα και δίπλα ή πλήρη ανάπτυξη των ονομασιών. Αν, για παράδειγμα χρησιμοποιήσετε τον όρο W3C στο κείμενό σας, θα πρέπει να παραθέσετε την πλήρη ανάπτυξή του όπως στον Πίνακα Συντμήσεων – Αρκτικόλεξων στο παρόν υπόδειγμα.

## **Βιβλιογραφικές Αναφορές**

Θα πρέπει να ακολουθούνται οι υποδείξεις του IEEE <http://iee-dataport.org/sites/default/files/analysis/27/IEEE%20Citation%20Guidelines.pdf>

Μέσα στο κείμενο οι αναφορές γίνονται με τον αύξοντα αριθμό της πηγής, μέσα σε αγκύλες, π.χ. [23]. Ακολουθεί κείμενο περιγραφής του τύπου των πηγών με την αντίστοιχη αναφορά, μέσα στην αγκύλη, για την παραπομπή στο κεφάλαιο «Αναφορές».

Ανατρέξτε στο κεφάλαιο «Αναφορές» του παρόντος υποδείγματος για να δείτε πως παρατίθεται αναφορές σε: άρθρα περιοδικού [1], βιβλία-μονογραφίες με περισσότερους από έναν συγγραφείς [2], βιβλία με επιμελητή (editor) [3] και άρθρα από πρακτικά συνεδρίου [4], [Σημ.: ως γενικό κανόνα, στις αναφορές συνεδρίων παραλείπουμε τις προθεματικές φράσεις του τίτλου του συνεδρίου όταν το νόημα παραμένει κατανοητό χωρίς αυτές. Χρησιμοποιούμε τα σύμβολα (2nd, 14th, 23rd) για τα ετήσια συνέδρια και η συντομευμένη έκδοση του ονόματος ακολουθείται από το ακρωνύμιο μέσα σε παρένθεση πχ. (ICC 2020)]. Επίσης, στη συνέχεια των αναφορών θα βρείτε υπόδειγμα για το πώς γίνεται η αναφορά σε σειρές [5] [6], διδακτορικές διατριβές [7] [8] και μεταπτυχιακές εργασίες [9] [10]. Για τις ηλεκτρονικές εκδόσεις ισχύουν τα εξής: αποκλειστικά online έκδοση [11], ιστοθέσεις [12], πρότυπα [13] [14], MPEG Προδιαγραφές (specifications) [15], W3C υποδείξεις (recommendations) [16] [17], τεχνικά εγχειρίδια χρήσης [18].

**Οι βιβλιογραφικές αναφορές θα παρουσιάζονται πάντα στο τέλος του κειμένου της εργασίας μετά από τα παραρτήματα.**

## **Άλλες Παρατηρήσεις**

Θα πρέπει να ακολουθείται το παρόν υπόδειγμα, όσον αφορά τη μορφοποίηση (εξώφυλλα, εσώφυλλα, κλπ) της εργασίας, τις κενές σελίδες, τα περιθώρια της σελίδας, της κεφαλίδας και του υποσέλιδου, τη μορφή της παραγράφου και των γραμματοσειρών, τις λεζάντες σε σχήματα, εικόνες και πίνακες, τη μοναδική αρίθμηση των λεζάντων και ό,τι άλλο εμφανίζεται στο παρόν υπόδειγμα. Επιπλέον, ιδιαίτερη προσοχή δώστε και στις παρακάτω παρατηρήσεις.

## Ημερομηνίες

Τα στοιχεία του μηνός και του έτους που θα αναγράφονται στη εργασία είναι αυτά της ημερομηνίας εξέτασης. Τα ίδια ημερομηνιακά στοιχεία θα αναγράφονται και σε οποιοδήποτε συνοδευτικό υλικό κατατίθεται στη Γραμματεία.

## Αρίθμηση σελίδων

Η αρίθμηση των σελίδων πάντοτε αρχίζει νοητά από το 1<sup>ο</sup> εσώφυλλο (σελίδα τίτλου) χωρίς δηλαδή να αναγράφεται ο αριθμός της σελίδας σε αυτό. Και στο 2<sup>ο</sup> εσώφυλλο (σελίδα έγκρισης) επίσης ο αριθμός της σελίδας υπολογίζεται χωρίς να αναγράφεται σε αυτό<sup>1</sup>. Επίσης, στην περίπτωση μόνο εκτύπωσης της εργασίας και από τις δύο πλευρές του φύλλου, οι λευκές σελίδες υπολογίζονται στην αρίθμηση χωρίς να αναγράφεται ο αριθμός τους. Εάν η εκτύπωση γίνεται μόνο από την πρώτη πλευρά του φύλλου αριθμούνται μόνο οι τυπωμένες σελίδες. Η αρίθμηση πάντοτε τελειώνει στην τελευταία τυπωμένη σελίδα.

Η αρίθμηση εμφανίζεται δεξιά του υποσέλιδου και στην περίπτωση εκτύπωσης και από τις δύο πλευρές του φύλλου, στο κέντρο του υποσέλιδου.

## Λεζάντες

Κάθε σχήμα, διάγραμμα, εικόνα, φωτογραφία και πίνακας θα πρέπει να έχει υποχρεωτικά μοναδική αρίθμηση, είτε στο σύνολο της εργασίας είτε ανά κεφάλαιο, και οπωσδήποτε λεζάντα, όπως φαίνεται πιο πάνω, στο παρόν υπόδειγμα. **Προσοχή:** για τους πίνακες, η λεζάντα θα πρέπει να βρίσκεται επάνω από τον πίνακα.

## Κεφαλίδες και Υποσέλιδα

**Δεν εισάγονται** στο εξώφυλλο, στο 1<sup>ο</sup> και 2<sup>ο</sup> εσώφυλλο, στις σελίδες των περιλήψεων, στις σελίδες των αφιερώσεων και των ευχαριστιών και στις τυχόν λευκές σελίδες. Εισάγονται από την 1<sup>η</sup> σελίδα του 1<sup>ου</sup> κεφαλαίου και μετά.

## Εκτύπωση σελίδων

Η μορφοποίηση σε περίπτωση εκτύπωσης, στη μία ή και στις δύο σελίδες κάθε φύλλου, αποφασίζεται από τον φοιτητή και τον επιβλέποντα.

---

<sup>1</sup> Για τη μορφοποίηση αυτή της αρίθμησης, θα πρέπει να χρησιμοποιήσετε τη λειτουργία *Section Break*, στο MSWord.

## ΕΙΚΟΝΕΣ, ΠΙΝΑΚΕΣ ΚΑΙ ΣΧΗΜΑΤΑ

### Παράθεση Πινάκων

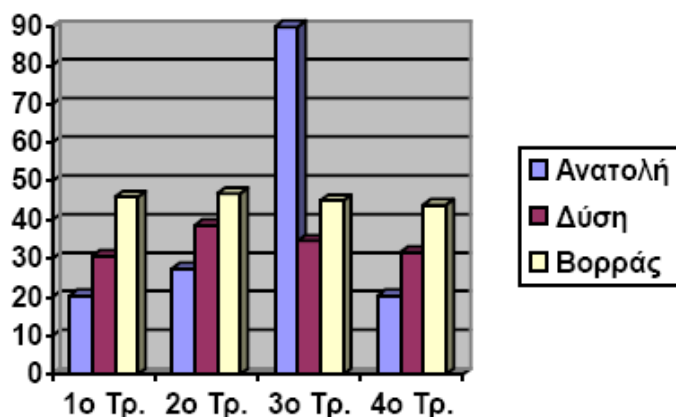
Στη συνέχεια βλέπετε ένα παράδειγμα παράθεσης πίνακα με την αντίστοιχη λεζάντα. Η λεζάντα τοποθετείται πάνω από τον πίνακα με χρήση αυτοματοποιημένης λειτουργίας π.χ. **Insert > Caption**

Πίνακας 1: Συντομογραφίες

3GPP	3rd Generation Partnership Project
MAC	Medium Access Control
TCP	Transmission Control Protocol
W3C	World Wide Web Consortium

### Παράθεση Σχημάτων

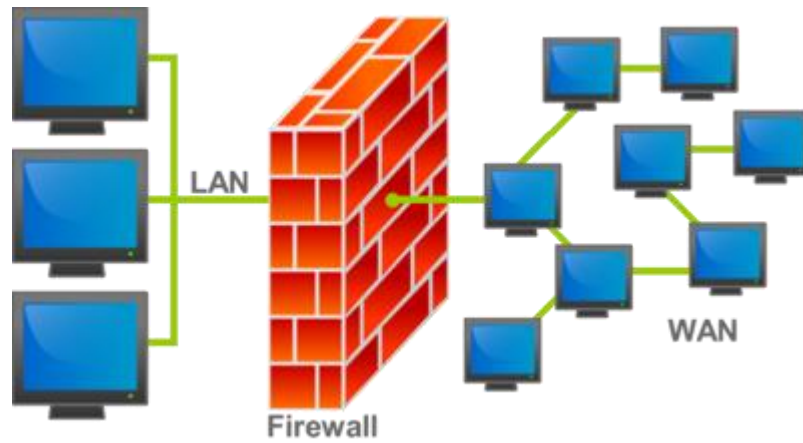
Στη συνέχεια βλέπετε ένα παράδειγμα παράθεσης σχήματος, με την αντίστοιχη λεζάντα. Η λεζάντα τοποθετείται κάτω από το σχήμα με τη χρήση αυτοματοποιημένης λειτουργίας π.χ. **Insert > Caption**.



Σχήμα 1: Κατανομή αποτελεσμάτων

### Παράθεση Εικόνων

Στη συνέχεια βλέπετε ένα παράδειγμα παράθεσης εικόνας, με την αντίστοιχη λεζάντα. Η λεζάντα τοποθετείται κάτω από την εικόνα με τη χρήση αυτοματοποιημένης λειτουργίας π.χ. **Insert > Caption.**



Εικόνα 1: Τυπική διάταξη firewall

## **ΣΥΜΠΕΡΑΣΜΑΤΑ**

Στο τέλος της εργασίας υπάρχουν τα συμπεράσματα που προκύπτουν από την έρευνα.

## ΠΙΝΑΚΑΣ ΟΡΟΛΟΓΙΑΣ

Ξενογλωσσος όρος	Ελληνικός Όρος
Reliability	Αξιοπιστία
Editor	Επιμελητής
Recommendations	Υποδείξεις

## ΣΥΝΤΟΜΕΥΣΕΙΣ – ΑΡΚΤΙΚΟΛΕΞΑ – ΑΚΡΩΝΥΜΙΑ

3GPP	3rd Generation Partnership Project
TCP/IP	Transmission Control Protocol/ Internet Protocol
W3C	World Wide Web Consortium

## ΠΑΡΑΡΤΗΜΑ Ι



## ΠΑΡΑΡΤΗΜΑ ΙΙ

## BIBΛΙΟΓΡΑΦΙΚΕΣ ΑΝΑΦΟΡΕΣ

- [1] K. Delibasis, T. Goudas, and I. Maglogiannis, "A novel robust approach for handling illumination changes in video segmentation," *Engineering Applications of Artificial Intelligence*, vol. 49, pp. 43-60, 2016.
- [2] W.M. Newman and R.F. Sproull, *Principles of Interactive Computer Graphics*, McGraw-Hill, 1979, p. 402.
- [3] K. Delibasis, I. Maglogiannis, "A fall detection algorithm for indoor video sequences captured by fish-eye camera," in *Proc. Bioinformatics and Bioengineering*, 2015, pp. 1-5.
- [4] A.A. Pirzada, M. Portmann, J. Idulska, "Evaluation of Multi-Radio Extensions to AODV for Wireless Mesh Networks", in *proceedings of the international workshop on Mobility management and wireless access ACM MobiWac 2006*.
- [5] Y. Yao et al., "Web Intelligence (WI): Research Challenges and Trends in the New Information Age", *Web Intelligence: Research and Development*, LNAI 2198, N. Zhong et al., eds., Springer-Verlag, 2001, pp. 1-17.
- [6] R. Focardi and R. Gorrieri, eds., *Foundations of Security Analysis and Design*, LNCS 2171, Springer-Verlag, 2001.
- [7] B. Fagin, "A Parallel Execution Model for Prolog", *doctoral dissertation*, Dept. Computer Sciences, Univ. California, Berkeley, 1987.
- [8] Α. Κιούρτης, «Υπηρεσίες διαλειτουργικότητας δεδομένων με εφαρμογή σε ετερογενείς υποδομές και εφαρμογές υγείας», *Διδακτορική Διατριβή, Σχολή Τεχνολογιών Πληροφορικής και Επικοινωνιών, Τμήμα Ψηφιακών Συστημάτων, Πανεπιστήμιο Πειραιώς*, 2019.
- [9] Ε. Paraskevoulakou, "Machine learning pipelines in serverless environments", *master's thesis*, Master of Science Information Systems & Services, School of Information Technology and Communications, Department of Digital Systems, 2020.
- [10] Α. Γούναρη, «GDPR και χρήστες: κατανόηση των δικαιωμάτων, ευκολία εξάσκησης και διαπίστωση των privacy by design λειτουργιών», *Μεταπτυχιακή Διπλωματική Εργασία, Π.Μ.Σ. «Ασφάλεια Ψηφιακών Συστημάτων», Σχολή Τεχνολογιών Πληροφορικής και Επικοινωνιών Τμήμα Ψηφιακών Συστημάτων, Πανεπιστήμιο Πειραιώς*, 2020.
- [11] C. Xenakis, "How Hackers Could Crash a Cellular Network", *tom's guide*, 18 Feb. 2014 <https://www.tomsguide.com/us/cellular-ddos-attack,news-18321.html>. [Προσπελάστηκε 18/9/20]
- [12] S. Coelho, "Telecom providers unfazed by major security hole in mobile networks" 2 Aug. 2010; <https://www.dw.com/en/telecom-providers-unfazed-by-major-security-hole-in-mobile-networks/a-5859169> [Προσπελάστηκε 18/9/20]
- [13] Recommendation ITU-R BT.601, *Encoding Parameters of Digital Television for Studios*, Int'l Telecommunications Union, 1992.
- [14] IEEE Std. 1596-1992, *Scalable Coherent Interface (SCI)*, IEEE, 1992.
- [15] MPEG-21 Overview, *ISO/MPEG N5231*, MPEG Requirements Group, Oct. 2002.
- [16] N. Mitra, *SOAP v.1.2, Part 0: Primer*, World Wide Web Consortium (W3C) recommendation, June 2003; <http://www.w3.org/TR/soap12-part0/> [Προσπελάστηκε 18/9/20]

[17] D. Box et al., Simple Object Access Protocol (SOAP) 1.1 World Wide Web Consortium (W3C) note, May 2000; <http://www.w3.org/TR/SOAP/>. [Προσπελάστηκε 18/9/20]

[18] Unix System V Interface Definition, no. 2, vol. 2, AT&T, Murray Hill, N.J., 1986.